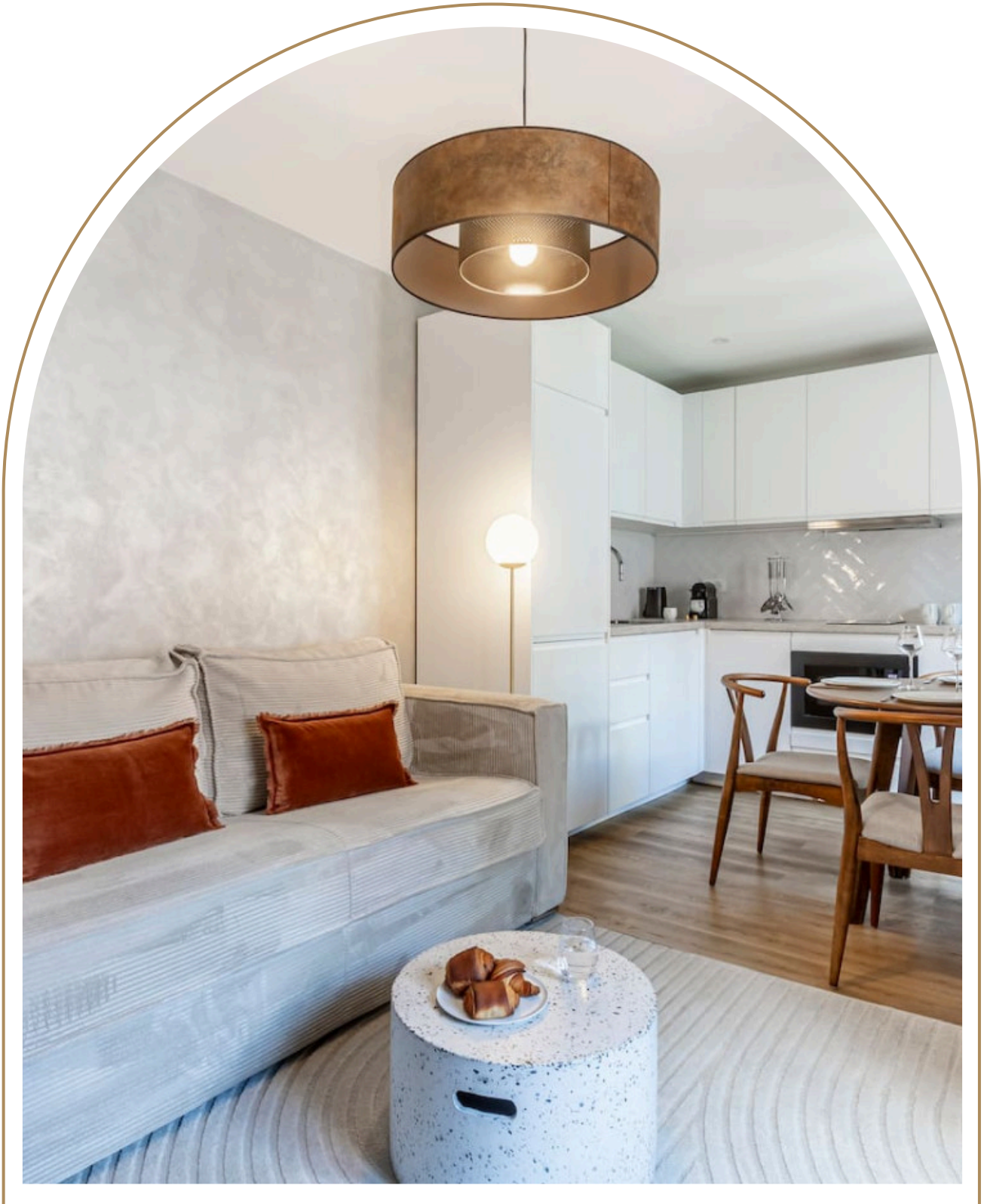




**EVEN GESTION**  
Property Management Company



# BIENVENUE

145 RUE DU TEMPLE, 75003 PARIS



**BIENVENUE**

**HORAIRE - HOURS**

**INSTRUCTIONS**

**CONTACT DAVID & WARREN**

**WIFI**

**GUIDE**

**FAQs**

**TRANSPORTS**

**PLAN**

**ASSISTANCE**

**DEPART - DEPARTURE**

*Cliquez pour aller à la page -  
Click to go to the page*

SUMMARY

# Conciergerie Services

Notre service de conciergerie est conçu pour répondre aux besoins de tous nos voyageurs, grâce à un large réseau de partenaires de confiance, nous proposons une gamme complète de services personnalisés. Ces collaborations stratégiques vous permettent de profiter de prestations haut de gamme en toute simplicité.

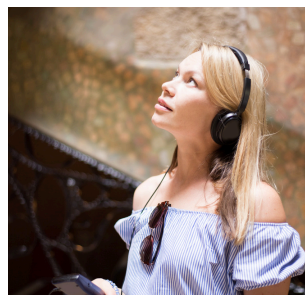
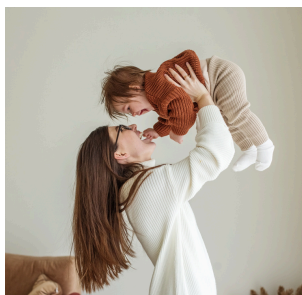
Our concierge service is designed to meet the needs of all our travelers, thanks to a large network of trusted partners, we offer a full range of personalized services. These strategic collaborations allow you to benefit from high-end services with ease.



CLICK HERE



OUR PARTNERS



# Bienvenue

## **Bienvenue chez Even Gestion**

Merci d'avoir choisi Even Gestion pour votre séjour à Paris. Nous sommes ravis de vous accueillir et mettons tout en œuvre pour rendre votre expérience aussi fluide et agréable que possible. Vous profiterez d'un appartement idéalement situé, d'une arrivée et d'un départ simplifiés, ainsi que d'une assistance à distance disponible pour répondre à vos besoins. De plus, grâce à nos partenaires, vous bénéficierez d'offres exclusives pour enrichir votre séjour.

Nous vous souhaitons un excellent séjour à Paris.

## **Welcome to Even Gestion**

Thank you for choosing Even Gestion for your stay in Paris. We are delighted to welcome you and do everything we can to make your experience as smooth and pleasant as possible. You will benefit from an ideally located apartment, simplified arrival and departure, as well as remote assistance available to meet your needs. In addition, thanks to our partners, you will benefit from exclusive offers to enhance your stay.

We wish you an excellent stay in Paris.

*David & Warren*

# CHECK IN

A PARTIR DE :

**15H00**

FROM :

**3 P.M**



# CHECK OUT

JUSQU'À

**11H00**

UNTIL :

**11 A.M**



# INSTRUCTIONS

1. Rdv au 145 Rue du Temple, 75003 Paris
2. Entrez dans le bâtiment avec le code 583A2
3. Dirigez vous vers le bâtiment B au fond de la cours à gauche.
4. Prenez les escaliers pour aller au quatrième étage.
5. La clés se trouve dans la boite a clé à coté de la porte B41.
6. Entrez le code et cliquez sur le logo du cadenas 🗝️ : LE CODE DE LA BOITE À CLÉS VOUS SERA ENVOYÉ LE JOUR DE VOTRE ARRIVÉE.
7. Bon séjour 😊

- 
1. Go to 145 Rue du Temple, 75003 Paris
  2. Enter the building with the code 583A2
  3. Head to Building B at the end of the courtyard on the left.
  4. Take the stairs to the fourth floor.
  5. The key is in the key box next to the door B41.
  6. Enter the code and click on the padlock logo 🗝️: THE KEY BOX CODE WILL BE SENT TO YOU ON THE DAY OF YOUR ARRIVAL.

Enjoy your stay 😊



# David & Warren

+33 7 49 97 78 64 

Si vous avez des questions ou besoin  
d'assistance vous pouvez nous contacter sur  
WhatsApp

If you have any questions or need assistance  
you can contact us on WhatsApp

[@evengestion](#) 

Keep up with evengestion on Instagram !



CONTACT

# WIFI

Nom / Name :

**SWEETINN\_WIFI**

Mot de passe / Password :

**SweetInn123**

Si vous ne trouvez pas le réseau Wi-Fi, éteignez la box internet, patientez une minute, puis rallumez-la. Attendez que les voyants redeviennent stables et essayez de vous reconnecter. Si le problème persiste, vérifiez l'état des voyants lumineux (allumé, éteint, clignotant, couleur) et assurez-vous que tous les câbles sont correctement branchés et en bon état. Vérifiez également que les fusibles du tableau électrique sont enclenchés. Si le problème persiste, contactez nous.

If you cannot find the Wi-Fi network, turn off the internet box, wait a minute, then turn it back on. Wait for the lights to return to stable and try to reconnect. If the problem persists, check the status of the indicator lights (on, off, flashing, color) and ensure that all cables are correctly connected and in good condition. Also check that the fuses in the electrical panel are engaged. If the problem persists, contact us.



APPARTEMENT

## TÉLÉVISION

Allumez la télévision ainsi que la box.

Si la box ne s'allume pas tout de suite, essayez plusieurs fois en visant bien la box.

Choisissez le service de streaming souhaité ( Rakuten TV, Canal +, Netflix)

Si vous ne trouvez pas les chaînes de la télévision, changez les sources (HDMI1, etc) afin d'accéder au bon canal.

Voici une vidéo démonstrative : [ICI](#)

## INTERNET

Si vous ne parvenez pas à trouver le réseau wifi, réinitialisez la box : Éteignez la box internet et patientez une minute avant de la rallumer. Après quelques minutes, tentez de vous connecter de nouveau pour vérifier si la connexion est revenue.

Si le problème persiste vérifiez l'état des voyants lumineux (allumé, éteint, clignotant et couleur) et vérifiez les branchements et l'état des câbles et que tous les fusibles soient enclenchés dans le tableau électrique.

La box wifi est située dans l'armoire à côté de la porte d'entrée et la boîte tv se trouve sous la télévision

## CHAUFFAGE

Le chauffage est électrique , appuyer sur power puis sur + ou - pour augmenter ou baisser la température

## CLIMATISATION

Cet appartement est équipé de la climatisation. Pour l'allumer appuyez sur le bouton ON/OFF

Sélectionnez le mode flocon pour le mode froid. Choisissez le température en appuyant sur le + et -



## COMPTEUR ELECTRIQUE

Le compteur électrique se trouve à gauche de la porte d'entrée dans le placard.

En cas de panne de courant ou de panne d'équipement, vérifiez sur le tableau que tous les fusibles sont en position haute ou que le disjoncteur général est enclenché.



## POUBELLE

Le ménage est réalisé par nos équipes avant votre arrivée et après votre départ.

Si vous souhaitez jeter vos poubelles, le local se trouve au RDC dans la cour intérieure.

Il y a un système de tri sélectif ; bac jaune ( papiers, carton, métal et plastique), bac blanc (bouteilles, bocaux) , bac vert (le reste)



## SECHE SERVIETTE

Il s'agit d'un sèche serviette électrique avec un interrupteur à bascule, pour l'utiliser appuyer sur l'interrupteur blanc : s'il est enfoncé l'appareil est allumé,

- 2) le voyant vert s'allume pour indiquer qu'il chauffe,
- 3) pour l'éteindre appuyer à nouveau sur le bouton

## LAVE LINGE & SECHE LINGE

1. Tournez la molette pour sélectionner le programme souhaité.

2. Appuyez ensuite sur le bouton ► situé à droite pour démarrer la machine.

Pour sécher votre linge :

- Sélectionnez le mode « Séchage ».

Pour enchaîner lavage et séchage automatiquement :

- Choisissez le programme « Lavage et séchage »,
- ou sélectionnez d'abord votre programme de lavage, puis appuyez sur le bouton « Niveau de séchage ».

Voici le mode d'emploi complet si besoin : [ICI](#)

## CHAUFFE EAU

Cet appartement est équipé d'un ballon d'eau chaude. Si après plusieurs douches ou une douche façon spa de luxe, l'eau devient frisquette, pas de panique ! Il suffit d'attendre environ 1 heure pour qu'elle revienne à température. Et surtout, ne laissez pas couler l'eau en espérant accélérer le processus, cela aura l'effet inverse.



## MACHINE A CAFÉ

- La machine à café est une Nespresso (capsule classique)
  - Remplissez le réservoir avec de l'eau potable.
  - Pour allumer la machine, appuyez sur le bouton Espresso ou Lungo
  - Voyants clignotants : préchauffage (25 sec.)
  - Voyants allumés en continu : prêt
  - Soulevez le levier complètement et insérez la capsule.
  - Fermez le levier et placez une tasse sous la sortie café.
  - Appuyez sur le bouton Espresso (40 ml) ou le Lungo (110 ml) pour démarrer. La préparation s'arrête automatiquement. Pour arrêter l'écoulement du café ou l'allonger, appuyez à nouveau.
  - Retirez la tasse. Soulevez et fermez le levier pour éjecter la capsule dans le bac à capsules usagées.
- Si besoin voici le mode d'emploi : [ICI](#)

## LAVE VAISELLE

Appuyez sur le bouton ON (à droite) pour allumer l'appareil. Puis sur le programme désiré avec les boutons de gauche. Fermez la porte du lave vaisselles pour lancer le lavage

## PLAQUE DE CUISSON

- La plaque est tactile. Pour l'allumer, appuyez sur le bouton power [ 0 ].
- Si les lettres LO s'affichent, il faut déverrouiller les plaques en maintenant le bouton verrouillage.
- Posez la casserole ou la poêle, puis sélectionnez la zone de cuisson avec les boutons du bas, en fonction de l'emplacement de cuisson.
- Appuyez ensuite sur le + ou - pour augmenter ou diminuer la température.

Si la poêle ou la casserole ne fonctionne pas, vérifiez qu'elle soit compatible avec le type de plaque (vitrocéramique, induction, ou autre).

Si besoin voici le mode d'emploi : [ICI](#)



## LINGE DE MAISON

Nous fournissons des serviettes et des draps pour tous les voyageurs.

Les serviettes sont posées sur le lit, le canapé ou rangées dans les placards.

Nous pouvons vous fournir des serviettes ou draps supplémentaires avec un coût additionnel.

N'hésitez pas à nous contacter.

## COUVERTURES ET OREILLERS

Nous fournissons des couvertures et des oreillers pour tous les voyageurs

Les couvertures et les oreillers sont disposés sur le lit ou bien rangés dans les placards.

Nous ne fournissons pas de couvertures ou d'oreillers supplémentaires.

## CANAPÉ-LIT

Le canapé se déplie en lit 2 places.

## LIT BÉBÉ

Un lit parapluie est disponible, voici comment l'installer et le plier : [ICI](#)



## TÉLÉVISION

Turn on the television and the box.

If the box does not turn on immediately, try several times while aiming at the box.

Choose the desired streaming service (Rakuten TV, Canal +, Netflix)

If you cannot find the television channels, switch the sources (HDMI1,etc) to access the correct channel.

Here is a demonstration video: [HERE](#)

## INTERNET

If you can't find the Wi-Fi network, reset the box: Turn off the internet box and wait a minute before turning it back on. After a few minutes, try connecting again to see if the connection has returned.

If the problem persists, check the status of the indicator lights (on, off, flashing, and colored) and check the connections and cable condition, and that all fuses are tripped in the electrical panel.

The Wi-Fi box is located in the cabinet next to the door with the electrical panel, and the TV box is located under the television.

## HEATING

The heating is electric, press power then + or - to increase or decrease the temperature.

## AIR CONDITIONING

This apartment is equipped with air conditioning.

To turn it on, press the ON/OFF button.

Select the snowflake mode for cooling.

Select the temperature by pressing the + and - buttons.



## ELECTRIC METER

The electricity meter is located in the cupboard on the left of the entrance door.

In case of a power outage or equipment failure, check the electrical panel to ensure all fuses are in the "on" position or that the main circuit breaker is switched on.



## GARBAGE CAN

The cleaning is done by our team before your arrival and after your departure.

If you wish to dispose of your trash, the bin room is located in the building's courtyard. There is a selective sorting system: yellow bin (paper, cardboard, metal and plastic), white bin (bottles, jars), green bin (the rest)



## TOWEL HEATER

This is an electric towel warmer with a rocker switch. To use it, press the white switch: 1) the unit is on,

2) the green indicator light will illuminate to show that it is heating,

3) to turn it off, press the button again

## WASHING MACHINE & DRYER

1. Turn the dial to select the desired program.

2. Then press the ► button on the right to start the machine.

To dry your laundry:

- Select the "Séchage " mode.

To automatically combine washing and drying:

- Choose the "Lavage et séchage " program,
- or first select your wash program, then press the "Niveau de séchage" button.

Here are the complete instructions if needed: [HERE](#)

## WATER HEATER

This apartment is equipped with a hot water tank. If, after several showers or a luxurious spa shower, the water gets chilly, don't panic! Simply wait about an hour for it to return to temperature. And above all, don't leave the water running hoping to speed up the process; this will have the opposite effect.



## COFFEE MACHINE

- The coffee machine is a Nespresso (classic capsule)
- fill the tank with drinking water.
- To turn on the machine, press the Espresso or Lungo button
- Flashing lights: preheating (25 sec.)
- Continuous lights: ready
- Lift the lever completely and insert the capsule.
- Close the lever and place a cup under the coffee outlet.
- Press the Espresso (40 ml) or Lungo (110 ml) button to start. Preparation stops automatically. To stop the flow of coffee or lengthen it, press again.
- Remove the cup. Lift and close the lever to eject the capsule into the used capsule container.

If necessary, here are the instructions for use: [HERE](#)

## DISHWASHER

Press the ON button (on the right) to turn on the appliance. Then select the desired program using the buttons on the left. Close the dishwasher door to start the wash cycle.

## HOTPLATES

- The hob is touch-sensitive. To turn it on, press the power button [0].
- If the letters LO appear, you must unlock the hobs by holding down the lock button.
- Place the pot or pan on the hob, then select the cooking zone using the buttons below, depending on the cooking location.
- Then press the + or - buttons to increase or decrease the temperature.

If the pan or pot doesn't work, check that it is compatible with the type of hob (ceramic, induction, or other).

If necessary, here are the instructions: [HERE](#)



## HOUSEHOLD LINEN

We provide towels and sheets for all guests.

Towels are placed on the bed, sofa or stored in the cupboards.

We can provide you with additional towels or sheets at an additional cost. Please do not hesitate to contact us

## BLANKETS AND PILLOWS

We provide blankets and pillows for all travelers

Blankets and pillows are placed on the bed or stored in the closets (or sofa chest depending on the model). We do not provide additional blankets or pillows.

## SOFA BED


The sofa folds out into a double bed.

## BABY BED

A travel cot is available; [HERE](#) is how to set it up and fold it

# 1.

## Où garer ma voiture ?

Vous pouvez stationner dans la rue et payer le parking du lundi au samedi, de 9h à 20h, via l'application PayByPhone. Vous avez également la possibilité de louer une place de parking auprès de notre partenaire [One Park](#) 

# 2.

## Les draps et serviettes sont elles fournies ?

Nous fournissons des serviettes et des draps pour tous les voyageurs.

Les serviettes sont posées sur le lit. Ou sur le canapé ou rangées dans les placards si l'appartement possède un canapé-lit.

Nous pouvons vous fournir des serviettes ou draps supplémentaires avec un coût additionnel. N'hésitez pas à nous demander

# 3.

## L'appartement dispose-t-il d'un lit bébé ?

Oui, un lit parapluie peut être mis à disposition. Il se trouve dans l'appartement.

N'hésitez pas à nous le préciser avant votre arrivée. Veuillez noter que les draps ne sont pas fournis.

# 4.

## J'ai perdu ou oublié les clés, que faire ?

**Vous pouvez nous joindre au +33 7 49 97 78 64 pour toute assistance en cas de problème.**

En cas de perte ou d'oubli de clé, des frais de 50 euros s'appliquent pour une intervention entre 10h et 20h. Après 20h, l'intervention n'est pas garantie et sera majorée.

Si l'intervention d'un serrurier est requise et que la responsabilité incombe au voyageur, les frais seront intégralement à sa charge.


# 5.

## Mon kit de bienvenue est terminé, que faire ?

Le kit de bienvenue inclut des produits essentiels pour faciliter votre installation lors des premiers jours. Ce kit n'est pas réapprovisionné pendant le séjour. Nous vous invitons à compléter vos besoins dans un supermarché à proximité.

1.

## Where to park my car ?

You can park on the street and pay for parking Monday to Saturday, 9 a.m. to 8 p.m., via the PayByPhone app. You also have the possibility to rent a parking space from our partner [One Park](#) 

2.

## Are sheets and towels provided?

We provide towels and linens for all guests. The towels are placed on the bed. Or on the sofa or stored in the cupboards if the apartment has a sofa bed. We can provide you with additional towels or sheets at an additional cost. Do not hesitate to ask us

3.

## Does the apartment have a baby cot?

Yes, a travel cot can be made available. He is in the apartment. Do not hesitate to let us know before your arrival. Please note that sheets are not provided.

4.

## I lost or forgot the keys, what should I do?

**You can contact us at +33 7 49 97 78 64 for any assistance in the event of a problem.**

In the event of a lost or forgotten key, a fee of 50 euros applies for an intervention between 10 a.m. and 8 p.m. After 8 p.m., the intervention is not guaranteed and will be increased.

If the intervention of a locksmith is required and the responsibility falls on the traveler, the costs will be fully borne by him.

5.

## My welcome kit is finished, what should I do?

The welcome kit includes essential products to help you get settled in during the first few days. This kit is not restocked during the stay. We invite you to complete your needs at a nearby supermarket.

## METRO

Pour se déplacer à Paris, achetez un ticket à l'unité, un carnet, un Forfait Paris Visite 5 jours ou un Forfait Navigo semaine/mois pour un séjour prolongé.

To get around Paris, buy a single ticket, a notebook, a 5-day Paris Visit Package or a week/month Navigo Package for an extended stay.

[Plan metro Paris](#)



## PARKING

Vous pouvez vous garer dans la rue. Pour un stationnement couvert ou longue durée, nous vous recommandons :

You can park on the street. For covered or long-term parking, we recommend:

[One Park](#)



## TAXI

Pour rendre votre voyage vers notre appartement aussi fluide que possible, nous vous recommandons vivement de réserver un transfert privé avec notre partenaire de confiance.

To make your journey to our apartment as smooth as possible, we highly recommend booking a private transfer with our trusted partner.

[WelcomePickup](#)



## VÉLO

Louez votre vélo à Paris avec DolceVia en seulement 3 étapes. Vous pourrez aller le récupérer dans le 2ème arrondissement ou le faire livrée en bas de l'appartement

Rent your bike in Paris with Dolce Via in just 3 steps, fees. You can pick it up in the 2nd district or have it delivered to the apartment.

[DolceVia](#)





## TRANSPORT

- Ligne 3 : Temple à 6 minutes
- Ligne 3 & 11 : Arts et Métiers à 3 minutes

## TRANSPORTATION

- Line 3: Temple station, 6 minutes away
- Lines 3 & 11: Arts et Métiers station, 3 minutes away

# HÔPITAL - HOSPITAL

- Hôpital Saint-Louis AP-HP : 5 Rue Santerre, 75012 Paris
- Hôpital Fondation Adolphe de Rothschild : 25-29 Rue Manin, 75019 Paris

# PHARMACIE - PHARMACY

- EN LIVRAISON - DELIVERY : [Click here](#)
- Pharmacie Charret : 47 Rue de Bretagne, 75003 Paris
- Pharmacie du Carreau du Temple : 191 Rue du Temple, 75003 Paris

112

Emergency number  
Numéro d'urgence

17

Emergency Police  
Urgence Police

18

Firefighters  
Pompier

15

Emergency medical aid  
SAMU

# 1.

## HEURE DU DÉPART

Nous vous rappelons que le départ s'effectue jusqu'à 11 heures maximum.

Merci de ne pas laisser vos bagages dans l'appartement

# 2.

## LES CLÉS

Merci de remettre les clés dans la boîte à clés en utilisant le même code que lors de votre arrivée.

# 3.

## LINGE DE LIT ET SERVIETTE

Pas besoin de laver les draps ou serviettes nous nous occupons de tout ! Si vous souhaitez aider nos équipes vous pouvez retirer les draps et réunir tout le linge à un seul et même endroit.

# 4.

## EFFETS PERSONNELS

Vérifiez bien de n'avoir rien oublié dans l'appartement. Si un objet est retrouvé et que l'envoi par courrier est demandé, les frais postaux et de déplacement seront facturés.



EVEN GESTION  
Property Management Company

# DÉPART

# 1.

## TIME OF CHECK OUT

We remind you that check-out is until 11am maximum.  
Please do not leave your luggage in the apartment

# 2.

## KEYS

Please return the keys to the key box using the same code as when you arrived.

# 3.

## BED LINEN AND TOWELS

No need to wash sheets or towels, we take care of everything! If you want to help our teams, you can remove the sheets and gather all the laundry in one place.

# 4.

## PERSONAL BELONGINGS

Make sure you have not forgotten anything in the apartment.  
If an object is found and mailing is requested, postage and handling fees will be charged.



EVEN GESTION  
Property Management Company

DEPARTURE



**EVEN GESTION**  
Property Management Company

*Looking forward to*

**WELCOME YOU**

*again*

[www.evengestion.com](http://www.evengestion.com)